

# Årsrapport for 2012



*Stiftelsen Mjåvann  
Arbeidstreningssenter*

**Post- og besøksadresse:** Mjåvann Arbeidstreningssenter,  
Måvannsveien 1, 4628 Kristiansand

**Telefon:** 38 18 19 55  
**Telefax:** 38 18 22 39

**E-post:** [post@mjats.no](mailto:post@mjats.no)  
**Hj.side:** [www.mjats.no](http://www.mjats.no)

**Innhold:**

<b>Navs krav til årsrapporten</b>	<b>s. 3</b>
<b>Tiltaksarrangørens navn, adresse, e-post, telefaks og telefon</b>	<b>s. 3</b>
<b>Eierforhold/Tiltaksarrangør</b>	<b>s. 3</b>
<b>Organisasjonskart for Mjåvann Arbeidstreningssenter</b>	<b>s. 4</b>
<b>Ordinært ansatte med attføringsfaglig ansvar, antall stillinger og kompetanse</b>	<b>s. 5</b>
<b>Fagutvikling/kompetanseheving for ordinært ansatte</b>	<b>s. 5</b>
<b>Tildelt ramme, godkjente plasser og faktisk gjennomførte årsverk</b>	<b>s. 6</b>
<b>Oversikt over hvilke avdelinger tiltaket har</b>	<b>s. 6</b>
<b>Hva er tilbudt mht formell opplæring/kvalifisering og annen dokumenterbar kompetanse (realkompetanse).</b>	<b>s. 7</b>
<b>Tverretatlig samarbeid</b>	<b>s. 7</b>
<b>Resultater av attføringsarbeidet</b>	<b>s. 8</b>
<b>Rapport APS 2012</b>	<b>s. 9</b>
<b>Rapport VTA 2012</b>	<b>s. 10</b>
<b>Rapport AB 2012</b>	<b>s. 11</b>
<b>Resultatøkonomi for 2012</b>	<b>s. 12</b>
<b>Beretning fra året 2012</b>	<b>s. 14</b>

**Vedlegg:**

1. Årsstatistikk for Stiftelsen Mjåvann Arbeidstreningssenter avdeling APS 2012.
2. Årsstatistikk for Stiftelsen Mjåvann Arbeidstreningssenter, avd AB 2012
3. Resultat: Formidling, Spørreundersøkelser, Måloppnåelse.
4. Årsregnskap
5. Revisors beretning

### Navs krav til årsrapporten.

Tiltaksarrangør plikter å sende inn årsrapport til NAV senest ved utgangen av februar året etter. Årsrapporten skal minimum inneholde følgende informasjon:

- a. Tiltaksarrangørens navn, adresse, e-post, telefaks og telefon.
- b. Eierforhold/Tiltaksarrangør.
- c. Organisasjonskart.
- d. Ordinært ansatte med attføringsfaglig ansvar, antall stillinger og kompetanse.
- e. Fagutvikling/kompetanseheving for ordinært ansatte.
- f. Tildelt ramme, godkjente plasser og faktisk gjennomførte årsverk.
- g. Oversikt over hvilke avdelinger tiltaket har.
- h. Hva er tilbudt mht formell opplæring/kvalifisering og annen dokumenterbar kompetanse (realkompetanse).
- i. Tverretatlig samarbeid.
- j. Resultater av attføringsarbeidet.

Bedriftens budsjett for tiltaket, med oversikt over tilskuddet fra NAV skal medfølge årsrapporten, sammen med oversikt over planlagte og gjennomførte månedsverk.

### Tiltaksarrangørens navn, adresse, e-post, telefaks og telefon.

Navn: Stiftelsen Mjåvann Arbeidstreningssenter  
 Adresse: Mjåvannsveien 1, 4628 Kristiansand  
 e-post: [post@mjats.no](mailto:post@mjats.no) eller [jan@mjats.no](mailto:jan@mjats.no)  
 Telefax: 38 18 22 39  
 Telefon: 38 18 26 82

### Eierforhold/Tiltaksarrangør.

Stiftelsen Mjåvann arbeidstreningssenter er en arbeidsmarkedsbedrift basert på Blå Kors kristne strukturer og avholdsprofil. Bedriftens ligger er Mjåvann industriområde ca. 7 km. vest for Kristiansand sentrum.

Stiftelsens styre har første halvår av 2012 bestått av følgende :

Formann:	Oddleif Flaot	Blå Kors foreningen, Kristiansand
Styremedlem:	Randi Kiledal	Blå Kors Norge
Styremedlem:	Randi Lilletun Christensen	Blå Kors foreningen
Ansattes rep.:	Tormod Urdal	Mjåvann Arbeidstreningssenter

Høsten 2012 ble nytt styre valgt:

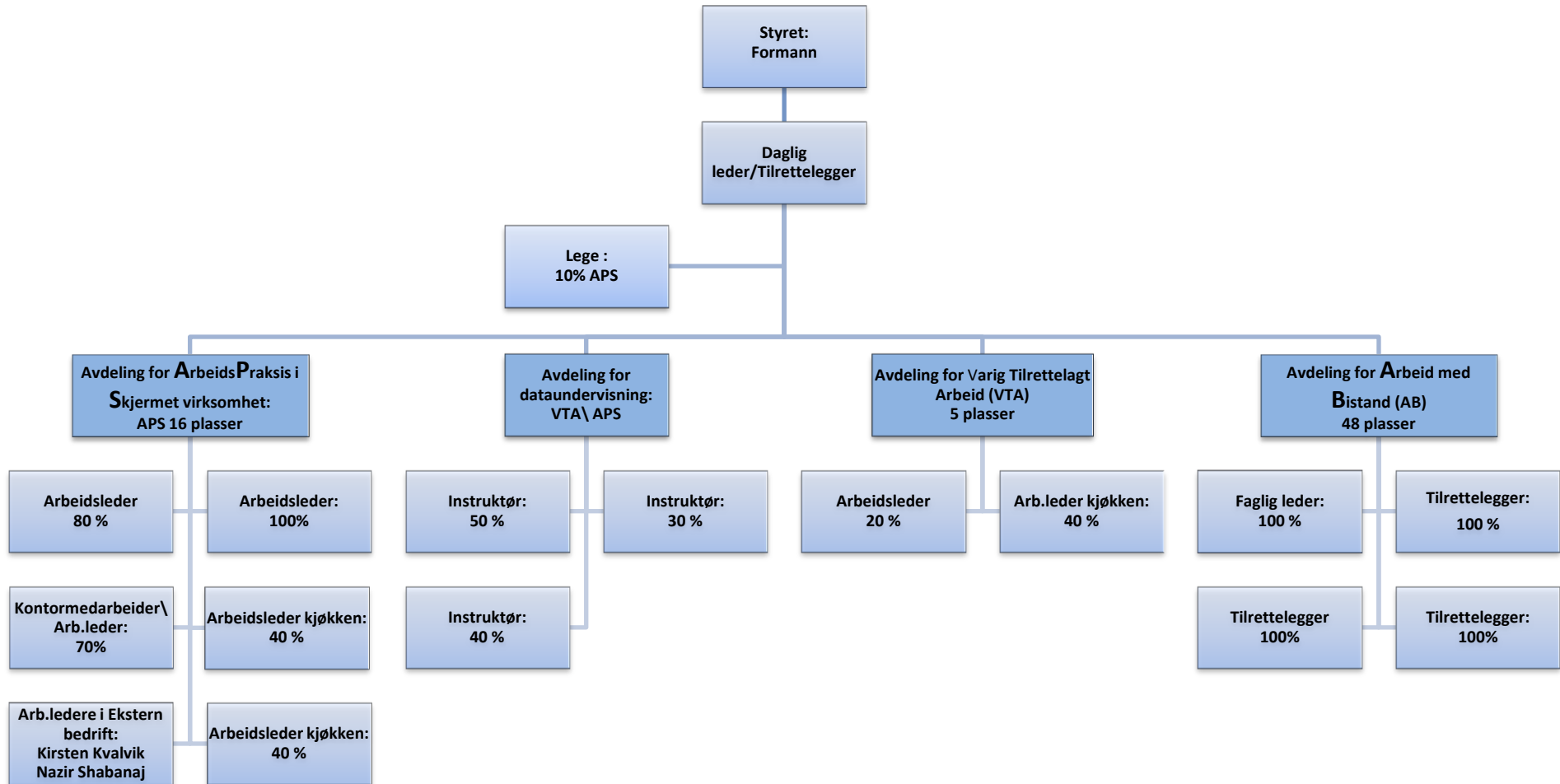
Formann:	Jan Arvid Sødal	Blå Kors foreningen, Kristiansand
Styremedlem:	Roger Sørensen	Blå Kors foreningen, Kristiansand
Styremedlem:	Jan Herman Rørvig	Blå Kors Norge
Ansattes rep.:	Arnfinn Grimestad	Mjåvann Arbeidsteningssenter

Fra administrasjonen:

Jan Nordstokkå                      Konst. daglig leder

Det er avholdt 7 styremøter og styret har behandlet 37 saker i 2012.

## Organisasjonskart for Mjåvann Arbeidstreningssenter:



### **Ordinært ansatte med attføringsfaglig ansvar, antall stillinger og kompetanse.**

I 2012 hadde bedriften 6 ansatte i 100 % stilling. I tillegg var det 3 datainstruktører i henholdsvis 50, 40 og 30 % stillinger, 1 kontoransatt i 70 % stilling, 3 arbeidsledere ved catering avdelingen i 40 % stillinger og 1 lege 10 % stilling. Det vil si 9,2 omgjort i hele stillinger.

I tillegg hadde vi 2 arbeidsledere i ekstern bedrift med ansvar for ca. 10 brukere. Denne ordningen ble avviklet fra og med august 2012.

De 3 vikarene, 2 tilretteleggere i AB på henholdsvis 40 og 60 %. 1 veileder på VTA/APS i 50 % fortsatte i 2012 i forbindelse med sykemeldinger.

#### **Kompetanse:**

De ansattes brede og varierte yrkesbakgrunn og kompetanse gjør at de kan utfyller hverandre og kan bruke hverandres erfaring og kontaktnett. Det er snekkerfaglig utdanning og erfaring, erfaring fra arbeidsledelse og instruksjon, erfaring fra arbeid på kjøkken, utdanning i Arbeids- og velferdsforvaltning, sosialpedagogikk, butikklederskolen, videreutdanning i Yrkesrettet rehabilitering, barnevernspedagogikk, tverrfaglig utdanning i psykisk lidelse, handels- og kontor utdanning, erfaring fra rusarbeid, saksbehandling og kontorarbeid. Det er en klar styrke at begge kjønn er representert både ut fra tenkning, erfaringsbakgrunn og i det direkte veileder- og tilretteleggerarbeidet.

#### **Pensjon og lønnsregulering:**

Mjåvann Arbeidstreningssenter er tilknyttet pensjonsordning i KLP (Kommunale Landspensjonskasse). Bedriften har medlemskap i, og følger tariffavtale til Virke.

#### **Fagutvikling/kompetanseheving for ordinært ansatte.**

##### **Intern seminar, fagdag:**

Informasjons- og opplæringsksamlinger om eQuass kvalitetssikringssystem for personalgruppa 10 dager fordelt på hele året med varighet fra 3 - 7 timer pr dag.

"Empowerment" - Undervisning v/Hege Kristine Skomedal – internsamling for ansatte.

Selvstudie i Office 10 for instruktørene på dataavdelingen. Startet i 2011 og fortsatte i 2012.

##### **Eksterne samlinger:**

24.05.12: Fagmøte med Nav.

Tema: Den nye betalingsmodellen og gjennomgang av NOU 2012:6 "Arbeidsrettede tiltak".

03.08.12: Blå Korsforeningen i Kristiansand

Medarbeidersamling med faglig påfyll og sosialt samvær.

30.- 31.08.12: Arbeid med Bistand (fagsamling for AB i Agder):

Tema: "Ringer i vannet" v/Rune Kvarme fra NHO.

12.06.12: eQuass Norge (oppdateringskurs).

Tema: Endringer i 2012 versjonen i forhold til den tidligere versjonen.

04.10.12: Blå Kors Hovedkontor.

Dialogkonferanse på Gardermoen.

##### **Fagdager/fagkurs:**

26.01.12: Fagdag på Borgestad klinikken (bestilt av oss). 10 ansatte deltok.

Tema: Veiledning og rådgiving. Den nødvendige samtalen. Brukermedvirkning.

03.10.12: Addictologiakademiet.

Tema: "Drivkreftene bak all avhengighet og presentasjon av addictologi".

17.-18.10.12: Mjåvann Arbeidstreningssenter i samarbeid med Songvaar Vekst.

Åpent kurs med tema: "Symptomer og tegn på misbruk av rusmidler". Foreleser var Fred Rune Rahm fra Borgestad klinikkene. Ca 120 personer deltok på kurset. Tilbakemeldingene var svært gode.

#### **Fagutdanning:**

Fagutdanning som ansatte tar: Pedagogikk på Universitetet i Agder, Gestaltterapi og første del av "Karriereveiledning".

#### **Annet:**

13.06.12: Høringsmøtet i Blå Kors Norge for NOU 2012:6 "Arbeidsrettede tiltak". Jan deltok.

09.05.12: Fagdag på Øvrebø Vg skole og Borgestad behandlingssenter, avd. Loland for de ansatte.

13.06.12: Ekskursjon for de ansatte til Vågsbygdveien 3, Blå Kors.

Personalmøter hver 14. dag.

#### **Medarbeidersamtaler:**

Medarbeidersamtaler med de ansatte ble gjennomført i løpet av vinteren.

#### **Tildelt ramme, godkjente plasser og faktisk gjennomførte årsverk.**

Mjåvann Arbeidstreningssenter består av 3 tiltak:

- APS avdelingen
  - o Godkjente plasser pr. 01.01.12: 16 plasser
  - o Faktiske plasser pr. 01.01.12: 26 personer
  - o Faktiske plasser pr. 31.12.12: 18 personer
  
- VTA avdelingen:
  - o Godkjente plasser pr. 01.01.12: 5 plasser
  - o Faktiske plasser pr. 01.01.12: 8 personer
  - o Faktiske plasser pr. 31.12.12: 7 personer
  
- AB avdelingen:
  - o Godkjente plasser pr. 01.01.12: 48 plasser
  - o Faktiske plasser pr. 01.01.12: 41 personer
  - o Faktiske plasser pr. 31.12.12: 46 Personer

#### **Oversikt over hvilke avdelinger tiltaket har.**

Mjåvann arbeidstreningssenter har følgende avdelinger:

- **En dataavdeling** med 16 plasser som kan undervise nybegynnere i Word, Excel, Power-Point og internett. Viderekommende tilbys undervisning i ECDL datakort. I tillegg er det kan det gis en enkel innføring i Autocad, et tegneprogram innen konstruksjon som er spesielt beregnet for brukere som ønsker seg arbeid innen konstruksjon og teknisk tegning. Dataavdelingen gir mulighet for utprøving/kartlegging i kontorrelaterte arbeidssituasjoner.
- **En produksjonsbedrift i trevarebransjen** med 12 plasser som produserer halv fabrikata av stoler, kabiner og cockpiter til forskjellige båt produsenter i inn og utland. I tillegg noe produksjon av paller og ute møbler. Avdelingen ivaretar også en sjåfør- og vaktmester/renholdstjeneste.
- **En catering avdeling** med 6 plasser som står for lunsjservering til egen bedrift og 3 nabobedrifter; opptil 80 lunsj kuverter pr. dag. I tillegg gis det opplæring i enkel og god matlaging for brukere med liten kompetanse på dette området. Det gis også opplæring i stell og håndtering av mat, hygiene og rengjøring.
- **En avdeling integrert i en ordinær bedrift** med 10 plasser og 2 arbeidsledere med arbeidsoppgaver innen søm, møbeltapetsering, pakking av ferdigvare og transportoppdrag til Kristiansand, Arendal, Grimstad og Evje.

I tillegg til de ordinære avdelingene har vi et **tur- og opplevelses opplegg** hver tirsdag fra kl. 09-12. Vi besøker severdigheter (museer, gallerier, skoler og bedrifter til informasjon og inspirasjon for den enkelte) eller går i skog og mark. I januar til april ble treningsstudio benyttet i stedet for tur i friluft. Tur- og opplevelsesopplegget har mange aspekter og benyttes som et aktivt redskap i attførings- og kartleggingsprosessen. Brukerne blir kjent med og vant til å benytte turterrenget i nærmiljøet. Turene både ute og ikke minst i gallerier og på utstillinger er et ledd i sosialiseringprosessen for noen, og for de fleste er det en måte å oppdage nye arenaer. Turene på treningsstudio kan benyttes til opplæring i hygiene, sosialisering og angst trening, i tillegg til at brukerne får god trim.

### **Hva er tilbudt mht formell opplæring/kvalifisering og annen dokumenterbar kompetanse (realkompetanse).**

Brukerne på Mjåvann Arbeidstreningssenter blir tilbudt opplæring i:

- ECDL datakort eller enkel innføring i Autocad. Ved behov gis det individuell opplæring i Word, Excel, og Power-Point, internett og mail. .
- å utføre trevare relaterte oppgaver: måle, sage, bore, lime for å lage et ferdig produkt.
- matbehandling, tilbereding av varm og kald mat, hygiene på kjøkken og i kantine, rengjøring.
- møbeltrekking, søm og pakking av varer i ordinær bedrift.
- transportoppdrag: varebehandling, lasting av og på, finne frem til adressat, behandling av kjøretøy.

### **Tverretatlig samarbeid.**

Mjåvann Arbeidstreningssenter har tverretatlig samarbeid nedfelt som prinsipp i sine rutiner. Det samarbeides tverretatlige der det er naturlig og påkrevd. Vi har et løpende samarbeid med Nav fylke, Nav Kristiansand, Nav Songdalen og Nav Søgne.

Periodeoversiktsmøtene ble holdt med saksbehandlere fra Nav Søgne og Nav Songdalen til stede. (Jf. Kravspesifikasjonen.) Det ble avholdt møte med lederne for de to nevnte Nav kontorene, samt at vi hadde informasjon på for personalet på Nav Songdalen.

I 2012 har vi i tillegg samarbeidet med

- ARK for kartlegging av brukere som er innskrevet hos oss
- Brukernes fastlege
- Kommunenes psykiatritjeneste
- Kommunenes bo- og oppfølgingstjeneste
- Deltatt i ansvarsgrupper for enkelte brukere.

Mjåvann Arbeidstreningssenter har ansatt en lege i 10 % stilling. Han deltar i det tverretatlige samarbeidet etter behov.

### **Samarbeid med andre:**

I 2012 har vi hatt et formelt samarbeid med Songvaar Vekst. I mars var vi på bedriftsbesøk på Songvaar Vekst. Vi informerte om vår arbeidsplass og fikk omvisning. De ansatte på Songvaar Vekst kom på besøk til oss i april. Da informerte de om sitt tiltak og fikk omvisning hos oss.

I oktober arrangerte vi en fagdag sammen. Det kom omtrent 85 deltagere fordelt på to dager. Fred Rune Rahm fra Borgestad kompetansesenter var foreleser.

I forbindelse med kvalitetssikringssystemet eQuass har vi et tett og nært samarbeid med Kjøkken Service Industrier. Vi har samarbeidet med dem siden de opprettet AB, og fikk hospitere hos oss og fikk kopiere alle våre dokumenter.

### **Resultat av attføringsarbeidet.**

Mjåvann Arbeidstreningssenter har foretatt spørreundersøkelse hos brukere, ansatte og interesseparter. Det er i tillegg foretatt en "Halvårsoppfølging" for VTA brukere. Se vedlegg nr 3: "Rapport: Formidling, Måloppnåelse, Spørreundersøkelse.

### **Spørreundersøkelse for brukere:**

APS: Av de utsendte spørreundersøkelsene var svarprosenten på 100 %.  
 VTA: Av de utsendte spørreundersøkelsene var svarprosenten på 100 %.  
 AB: Av de utsendte spørreundersøkelsene var svarprosenten på 90 %.

I spørreundersøkelsen for brukere ble det stilt 6 spørsmål. Brukerne graderte hvor fornøyde de var på en skala fra 1 til 5. Undersøkelsen gav disse resultatene:

74 % av de spurte mente at Mjåvann Arbeidstreningssenter hadde bidradd "Meget godt" eller "Svært godt" til å bedre deres livskvalitet. 80 % var "Svært godt" eller "Meget godt" fornøyde med tilbud og opphold på Mjåvann Arbeidstreningssenter. Dette er likt med svarene for 2011.

### **Spørreundersøkelse for interesseparter:**

De 7 spørsmålene i spørreundersøkelsen for interesseparter ble graderte på en skala fra 1 til 5. Svarprosenten på de utsendte spørreundersøkelsene var 100 %. Samtlige svarte at de er "Meget godt" eller "Svært godt" fornøyd med tjenesten og samarbeidet med Mjåvann Arbeidstreningssenter.

### **Undersøkelse ved "Halvårsoppfølging" for VTA brukere:**

Det er gjennomført "Halvårsoppfølging" for alle 8 VTA brukerne. Men det er kun svarene fra de 5 innsøkte brukerne som er tatt med som statistikk grunnlag. VTA-brukerne svarer at de er fornøyde og mener at de har fått en bedre livskvalitet ved å jobbe på Mjåvann Arbeidstreningssenter.

### **Måloppnåelse:**

Ved gjennomgang av måloppnåelse kom det frem følgende:

#### **APS:**

12 av 19 brukere nådde hovedmålet i den Individuelle Aktivitetsplanen. Det vil si 63 %. Brukerne kan være innskrevet i 12 mndr, med mulighet for 1 års forlengelse.

#### **AB:**

20 av 28 brukere nådde hovedmålet i den Individuelle Aktivitetsplanen. Det vil si 72 %. Brukere i AB kan være innskrevet i 3 år. Brukerne var innskrevet gjennomsnittlig 22 måneder.

#### **VTA:**

Hovedmålet i den Individuelle Aktivitetsplanen for alle VTA brukerne er å få "Økt livskvalitet". Alle, dvs 100 %, av dem bekreftet at målet var oppnådd. I 2012 ble en VTA bruker skrevet ut og en ble skrevet inn.

### **Formidling.**

Det er foretatt måling av formidling i 2012. Utskrevne brukere sorteres etter Navs krav: "Videre til jobb", "Videre til aktive løsninger" eller "Videre til annet".



**APS:**

19 brukere ble utskrevet fra tiltaket. Av disse gikk 6 til ordinært arbeid (dvs 31,5 %), 2 til VTO (varig tilrettelagt i ordinær bedrift) (inkludert disse gikk 42 % til arbeid) og 4 ble overført til Arbeid med Bistand. 7 gikk "Videre til annet".

**AB:**

28 brukere ble utskrevet fra tiltaket. Av disse gikk 20 til ordinært arbeid/VTO. Det vil si 71 %. Dette er økning fra 2011 og er innenfor Navs krav om formidling. 1 bruker gikk videre til "Videre til Aktiv løsning" og 7 gikk til "Videre til annet".

**VTA:**

En bruker er skrevet ut i samarbeid med verge i forbindelse med flytting til annen kommune. 1 og perioder 2 VTA brukerne har hospitert eller vært utplassert på eksterne bedrift. Det er flere som ønsker det.

**Konklusjon.**

Spørreundersøkelsene viser at:

- 82 % av brukerne fra AB, APS og VTA er fornøyd med tiltakene de har vært i. Det er en økning fra 2011.
- 74 % opplyser at de har fått en bedre livskvalitet ved å være i tiltaket. Det er en liten økning fra 2011

I 2011 fikk vi tilbakemeldinger om at spørsmålene i undersøkelsen ikke var god. Dette har vi endret på og 63 % mener at spørsmålene var relevante for å måle deres tilfredshet som deltager hos oss.

**Rapport APS 2012:**

APS er et arbeidsmarkedstiltak på Mjåvann Arbeidstreningssenter. Målgruppen er personer som av ulike årsaker er satt utenfor det ordinære arbeidslivet på grunn av fysiske, psykiske eller rusrelaterte problemstillinger som har ført til nedsatt arbeidsevne. Brukernes restarbeidsevne kartlegges eller de får hjelp til omskolering, studier og ordinær skolegang for å nå et ønsket yrkesmål.

APS fikk redusert antall betalte plasser fra NAV fra og med 01.01.12, og fra 01.07.12 fikk vi forbud mot å ta inn flere enn 16 personer. Sett fra vårt ståsted medførte dette dårligere service for brukerne og de lokale Nav kontorene. Det resulterte i at vi fikk venteliste, noe vi tidligere unngikk ved å ta inn søkerne fortløpende (og ha inne flere enn vi er godkjent for).

Vi bruker våre 4 utprøvnings avdelinger: trevareproduksjon, dataavdelingen, cateringavdelingen, utplassering (hospitering) i ordinær bedrift for å få best mulig grunnlag for kartlegging av fungeringsevne til deltakerne på APS.

Opplegget tilrettelegges slik at brukerne prøves ut i stabilitet, utholdenhet, påvirkningsgrad av smerteproblematikk i ulike utfordringer. Brukerne gis mulighet for å tilegne seg og bruke den kompetanse han/hun har blitt tilført. Vi har fokus på korrigerende av reaksjons- og fungeringsmønstre for brukere med atferds- og rusproblematikk for at de kan bli akseptert i en arbeidssituasjon. Brukernes tilbakemeldinger og arbeidsleders observasjoner i attføringsløpet behandles i dialog mellom lege, arbeidsleder og bruker.

**Antall brukere ved APS**

39 brukere har hatt sitt utprøvningsløp ved APS avdelingen i 2012 fordelt på 10 kvinner og 29 menn. I tillegg har 5 personer blitt skrevet inn, men er skrevet ut etter så kort tid at det ikke har vært grunnlag for å skrive sluttrapport.

19 brukere ble skrevet ut i 2012. Av disse gikk 6 til ordinær stilling og 2 til VTO stillinger, 4 til AB, 2 utskrevet uten spesielt tilbud, 2 til behandling og 3 ble anbefalt å søke om uføretrygd.

**Årsverk**

Roald Dalene	80 % (midlertidig omplassert)
Marianne Holst-Try	40 %
Dagfinn Løken	100 %
Anne Karin Olsen	70 %
Eiler Horn	50 %
Sonja Vabo	40 %
Arnfinn Grimestad	40 %
Oddbjørn Iglebæk	30 %
Lege Per Gunnar Robstad	10 %

Arbeidsledere for APS i ekstern bedrift

Kirsten Kvalvik 5 arbeidstakere 01.01.10-01.09.12.

Nezir Shabonaj 5 arbeidstakere 01.01.10-01.09.12.

Vikar:

Hege Kristine Harbak Skomedal 50%

**Tverrfaglig samarbeid**

Hyppe samarbeids partnere er Nav (arbeid, trygd og sosial), BUP, kommunenes psykiatritjeneste, medlemmer av ansvarsgrupper og brukernes fastleger.

**Rapport VTA 2012**

VTA avdelingen er et arbeidsmarkedstiltak på Mjåvann Arbeidstreningssenter og gir i utgangspunktet bare tilbud til brukere fra Songdalen kommune. Erfaringen viser at det er behov å kunne ta inn brukere fra andre kommuner. Men pr i dag er regelverket til hinder for dette. En VTA bruker som flytter til en annen kommune mister jobben sin, og dette virker urettferdig. I hele 2012 har vi hatt brukere fra andre kommuner som ingen betaler for.

Målgruppen for VTA avdelingen er brukere som har vanskelig for å etablere deg i det ordinære arbeidslivet pga psykiske og fysiske problemstillinger. VTA brukere får et variert arbeidstilbud og jobber med trevarerelatert produksjon, transport (som hjelpemann eller sjåfør, lasting og lossing), enkelt vedlikehold og rengjøringsarbeid, interne og eksterne kantineoppgaver, fått opplæring i tilberedning av sunn mat og viktigheten av sunne matvaner. I tillegg får også VTA brukere undervisning i data og muligheter til å ta data kortet hvis potensialet er til stede. En gang i uken besøkes museer, utstillinger, gallerier og turer i skog og mark for å gi inspirasjon og utvikling av kreativitet. VTA brukere har fått anledning til utprøving i ordinær bedrift. Tilbudet avhenger av brukerens interesse og arbeidsevne. Det jobbes målrettet for å nå en arbeidssituasjon i det ordinære arbeidsliv for VTA brukerne. Alle brukere av VTA tilbudet mottar uføretrygd.

Gjennom Halvårsundersøkelsen for brukere på VTA er det gitt tilbakemelding om at brukerne selv mener de har fått en bedre livskvalitet ved å arbeide på Mjåvann Arbeidstreningssenter. Det er et mål at brukerne skal mene det samme i årene som kommer.

I 2012 har vi hatt 5 godkjente plasser. Belegget har vært på mellom 140 - 160 %. Det er liten gjennomtrekk på VTA avdelingen, men i 2012 ble en bruker skrevet ut og en annen ble skrevet inn.

Samarbeidspartnere er foresatte/verge, helse- og sosial avdelingen, leger og psykiatriske sykepleiere.

**Årsverk:**

Roald Dalene	20 % (midlertidig omplassert)
Anita Øien	40 %

I tillegg disponerer avdelingen instruktør kompetanse ved dataavdelingen vår i 40 % stilling og legetjenester gjennom vår lege Per Gunnar Robstad. Det er også benyttet arbeidsledelse i ekstern bedrift.

### Rapport AB 2012

Personer i dette tiltaket har nedsatt funksjonsevne og inntektsevne og tilbys hensiktsmessig og nødvendig bistand med sikte på integrering i det ordinære arbeidslivet. Arbeidssøkeren får en personlig tilrettelegger som tar utgangspunkt i vedkommendes behov, interesser og evner. Tilretteleggeren bistår bl.a. med kartlegging av kompetanse, hjelp til å finne egnet arbeidsplass, tilrettelegging, oppfølging og forhandlinger med arbeidsgiver om lønns- og tilsettingsforhold. Beleggsprosjenter i AB har i 2012 vært i gjennomsnitt ca. 100 %. Gjennom året har vi hatt kontakt med 76 brukere. Det ble skrevet ut 28 personer av tiltaket i 2012 og av disse gikk 21 personer til jobb/aktive løsninger (se statistikk)

For mange av våre brukere er yrkeshemmingen sammensatt og komplisert. Yrkesvalget begrenses ofte av manglende formell kompetanse. I de siste årene har det blitt en større barriere å komme inn på jobbarene med muligheter for ufaglært arbeidskraft. Dette skyldes delvis økt krav om formell kompetanse, men også at det er færre av dem. Vi har også i år merket at en del bedrifter sliter med å beholde den bemanningen de har, og flere aktuelle bedrifter for oss har måttet permittere deler av arbeidsstokken. I de jobbene der det enda er mulig er det ofte snakk om arbeid med stor fysisk belastning, noe som ofte ikke samsvarer med brukerens muligheter.

I 2012 har det allikevel lyktes flere av våre deltagere å få seg et lønnet arbeid. De aller fleste av dem i det private næringsliv, men ved utskrivning var det også tre personer som hadde en arbeidsavtale i det offentlige. 3 personer ble også skrevet ut til et «varig tilrettelagt arbeid i ordinær bedrift.»

Vi har i 2012 ikke hatt noen nevneverdig venteliste for inntak, og vi ønsker å være fleksible overfor våre lokale NAV kontor med hensyn til bestillinger.

AB samarbeider med andre instanser der dette er nødvendig eller hensiktsmessig. Det kan være hjelpemiddelsentralen, lege, psykiatrisk sykepleier, div. kurs og utdanningsinstitusjoner eller som deltager i ansvarsgrupper rundt den enkelte bruker.

#### Årsverk

Tormod Urdal	100%
Roald Dalene	100% (midlertidig omplassert til APS/VTA)
Jan Nordstokkå	100%
Hege Samuelsen	100%

#### Midlertidige ansatte pga omplassering:

Rune Østerberg	60%
Frode Østmoe	40%

## Resultatøkonomi

Stiftelsen Mjåvann Arbeidstreningssenter hadde driftsinntekter i 2012 på kr 7 580 794.-

Årets resultat viser et underskudd på kr 1 327 432.-

Avdelingsregnskapene viser følgende:

APS underskudd kr 729 342.-

VTA underskudd kr 260 858.-

AB underskudd kr 337 232.-

APS: driftsinntekter på kr 4 190 962 mot kr 4 578 933 året før. Offentlige tilskudd redusert med kr 516 030

VTA: driftsinntekter kr 798 084 mot kr 802 125 året før.

AB: driftsinntekter kr 2 591 748 mot kr 2 637 313 året før. Reduksjon på kr 45 565.-

Årsak: Underskuddet i AB er forventet da tiltaket i en årrekke har vært underpriset fra det offentlige.

Etter styrets vurdering burde det ha vært igangsatt tiltak på et mye tidligere tidspunkt for å få redusert lønns og pensjonskostnader. Det har også vært spesifikke kostnader som burde ha vært redusert betraktelig.

Da styret ble klar over den alvorlige situasjonen på slutten av året, ble det umiddelbart igangsatt tiltak for å rette opp dette.

Styret har hatt møte med ansatte hvor de er blitt informert om situasjonen og om hvilke tiltak som kunne bli aktuelle å iverksette.

På bakgrunn av tiltak som er igangsatt mener styret at det fortsatt er forutsetninger for videre drift ved Stiftelsen Mjåvann arbeidstreningssenter. Styret godkjenner regnskapet og foreslår at årets underskudd disponeres mot annen egenkapital.

Styret vil spesielt takke konstituert daglig leder Jan Nordstokkå for den innsatsen han har vist i en presset økonomisk situasjon. Styret vil også takke alle ansatte for innsats og positive holdninger til beste for våre brukere og for driften. En takk også til alle våre samarbeidspartnere innen NAV, kommunale samt private bedrifter. Takk også til Dr. Robstad og annet helsepersonell som er involvert i virksomheten.


## Styret ved Mjåvann Arbeidstreningssenter



Jan A Sødal  
styreleder



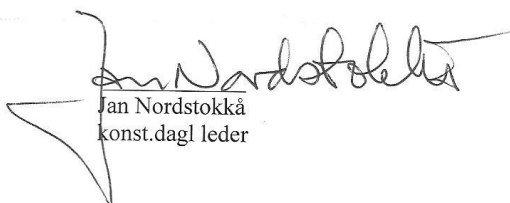
Roger Sørensen  
styremedlem



Arnfinn Grimestad  
ansattes repr.



Jan Herman Rørvig  
styremedlem



Jan Nordstokkå  
konst.dagl leder

Kristiansand 06.03.2013.

## Beretning fra året 2012:



### Kvalitetssikring og sykemelding.

Etter å ha blitt sertifisert i kvalitetssikringssystemet eQuass i desember 2011, måtte vi starte arbeidet med å implementere en ny versjon allerede i januar 2012. Nav stiller krav om at vi skal være sertifisert etter kravene i eQuass, som står for "European Quality in Social Services" (Europeisk kvalitet i velferdssektoren).

Også i 2012 har vi hatt en del sykemeldinger, noe som har medført at midlertidige vikarer har fått forlenget sitt engasjement. Blant dem som var langtidssykemeldt var daglig leder. Jan Nordstokkå ble konstituert som leder for hele bedriften fra januar 2012.

### Vedlikehold.

I 2012 har vi bygd om kontorfløyen, malt gulver på verkstedet og fortsatt oppussing på garderobene. Kjøkkenet er gjort mer tilgjengelig for rullestolbrukere. Og inngangspartiet vårt er pusset opp.

### Turer.

Også dette året arrangerte vi den tradisjonelle **Danmarksturen for ansatte**, hjelpere, brukere og brukeres barn under 16 år til Grønhøy Strand Feriesenter og Fårup sommerland.

15. august reiste var vi på båttur til Bragdøya med brukere og ansatte.

**Grillfest** som vi lager for våre nabobedrifter og cateringkunder: SeaSit, R. Svendsen og Byggland er populær. Brukere og ansatte på Mjåvann Arbeidstreningssenter både rigget til, laget mat og ryddet.

Hver tirsdag formiddag gjennom hele 2012 kan brukere på APS og VTA bli med på **inspirasjon og opplevelsesturer** i skog og mark, eller på museer, gallerier, utstillinger og severdigheter. Noen måneder om vinteren benyttet vi et treningssenter. Dette er et nyttig og viktig redskap for å skape positive opplevelser og relasjoner i en prosess som er vanskelig for mange. Turene er nyttige i forbindelse med kartleggingen av brukerne og vurderes som et godt redskap i attføringsprosessen.

Tradisjonen tro inviterte vi brukere og ansatte til **julebord** på hotell Norge i begynnelsen av desember. For noen en alkoholfri fest med god mat og koselig underholdning en uvant opplevelse.

**Både ansatte og brukere fikk en pakke med god mat som julegave.** For mange er julen en økonomisk belastning og tilbakemeldingene gikk på at dette var veldig kjærkomment.

### For og med brukerne.

Det avholdes allmøte for brukerne hver uke. Der gis det relevant informasjon og brukerne får anledning til å ta opp forskjellige tema.

Brukerne har mulighet til å bruke datamaskiner etter avtale. De kan brukes til å søke på jobber, skrive søknader, skrive CV, holde seg oppdatert på bedriftens hjemmesider og/eller svare på bedriftens spørreundersøkelser på nettet.

### Opplæringsplan

Opplæringsplanen ble evaluert i forbindelse med personalsamling 6. – 8. august.

Planen er fulgt så langt det lar seg gjøre 1. halvår. Det er ikke kommet frem behov for korrigeringer for 2. halvår.

Opplæring er tema på Medarbeidersamtalene. De ansatte føler at de blir sett og tatt på alvor når de får komme med sine ønsker og behov. I medarbeidersamtalene kom det bl.a frem at mange av de ansatte ønsket mer faglig påfyll, gjerne i form av kurs og konferanser. På grunn av sykemeldinger og mye arbeidsbelastning gav de fleste uttrykk for at tiden ikke var inne for å starte på videreutdanning. Ansattes studier i 2012 har vært pedagogikk på Universitetet i Agder, gestalt terapi, første del av "Karriereveiledning". Ellers har de ansatte har deltatt på relevante fagsamlinger i distriktet og det har vært gjennomført en del interne fag dager.

### **Kontakten med Nav.**

De ansatte ved Mjåvann Arbeidstreningssenter opplever det som et privilegium å ha nær og god kontakt med saksbehandlerne på Nav. Periodeoversiktsmøtene med saksbehandlerne fra de lokale Nav kontorene gir en god og nær oppfølging til beste for brukerne.



På høsten hadde vi møte med Nav fylke om videreføring av samarbeidsavtale og kravspesifikasjoner. Det ble informert om tendenser og utvikling i arbeidsmarkedet, og det ble lagt vekt på å ha større fokus på gjennomstrømning og resultat.

APS avdelingen er godkjent for 16 brukere. Etterspørselen etter plasser hos oss er stor og vi har hatt flere brukere enn de vi får betaling for. Den nye oppgjørsformen som ble innført fra 01.07.12 satt en stopper for dette. Vi har ikke lenger lov å ta inn flere personer enn Nav vil betale for. Sett med våre øyne medfører dette dårligere service over brukere, de lokale Nav kontorene og samfunnet for øvrig.

Vi har som mål å øke antall godkjente plasser ved APS fra 16 til 25 og VTA fra 5 til 8 plasser. Men til nå har Nav har gitt signal om at det er små utsikter til å få utvidet antall plasser. Videre er det et mål å øke gjennomstrømningen ved APS avdelingen. Dette har vi fokus på, samtidig som vi opplever at en del brukere har problematikk som er så arbeids- og tidkrevende at det er vanskelig å oppnå en økt gjennomstrømning. Adferdskorrigerings er et tilbakevendende tema på allmøter, i veiledningssamtaler og som tema på personalsamlinger.

### **Salg av produkter.**

Vi har i de siste årene produsert halvfabrikata stoler og kabininnredninger til lystbåter. Dette markedet er skrumpet inn. I 2012 har vi vært på leting etter nye produkter, uten at vi har kommet frem til langvarige avtaler. Et lyspunkt var oppdraget fra Gyli Plast. I tillegg produserte og solgte vi rasteplass bord med faste eller løse benker. Vi har produsert møbler av gamle paller. Og på slutten av året produserte vi sekker med strøsand. På kjøkkenet er det produsert mat til oss selv og nabobedriften. I tillegg har det blitt produsert noe mat som er solgt internt på huset.

### **Engasjement i samfunnet for øvrig.**

I juni sto en arbeidsleder sammen med brukere på salgsstand på Handelens Dag i Søgne. I desember sto vi på stand på julemarked både i Søgne og Brennåsen. Brukere var med når det passet seg slik. Det er blitt skrevet flere og positivt avisartikler om virksomheten vår. I juni fikk vi besøk av Charles Ngugi Wambura fra Kenya. Han er utdannet innen it-bransjen og var i Norge for å få en innføring i norsk næringsliv.

### **Helse – Miljø – Sikkerhet (HMS).**

HMS ansvarlig Dafinn Løken gjennomgår HMS rutiner med alle nye brukere. I tillegg repeteres dette på allmøter. Skjema for klager og skjema for forbedringstiltak er tilgjengelige for brukere og ansatte.



### **Satsingsområde.**

Som Blå Kors medlem har vi fokus på å hjelpe rusavhengige ved å dyktiggjøre våre

medarbeidere på dette område. Det har vi gjort bl.a ved å ta initiativ til kurs/fagdager på Borgestad klinikken, ekskursjon til Borgestad klinikken, avd. Loland og Øvrebyg skole, arrangert kurs om rus sammen med Songvaar Vekst.

**Årshjul** ble evaluert i forbindelse med personalsamling 6. – 8. august.

Evalueringen viser at de planlagte aktivitetene er gjennomført så langt det er mulig. Resultatene er innbakt i Årsberetningen.

### **Hvor dyktige er vi?**

I 2012 laget vi rutiner for å systematisere oppfølgingsamtaler med deltakere og medspillere. Vi har økt fokus på at brukere i VTA skal få prøve seg på ordinære arbeidsplasser og bruker nabobedriftene aktivt i dette arbeidet.

Arbeid med Bistand har som tidligere nevnt, bidradd til at 71 % av deres brukere har gått til eller fått beholde et lønnet arbeid. APS har oppnådd gode formidlingsresultater, særlig når vi tar med de som er formidlet til VTO. Men det viktigste for Mjåvann Arbeidstreningssenter har vært og er at våre brukere får et bedre liv, en økt livskvalitet. 74 % av våre brukere mener de har fått det. Det er vi glade for, men vi har som mål at denne prosenten skal øke.

I tillegg til å spørre brukerne, har vi også bedt de ansatte å svare på spørsmål om trivsel på arbeidsplassen. Skjema ble delt ut til 16 ansatte og alle svarte. Det er hyggelig at 75 % svarer at de er fornøyd. Men målet er selvsagt at vi skal oppnå et høyere og bedre resultat.

Vi skal ha ny undersøkelse og da vil vi prøve å lage litt bedre spørsmål. Ellers kom det frem at vi kan forbedre oss på opplæring, informasjon, tilbakemeldinger, medvirkning og utvikling.

Disse punktene vil vi jobbe med for å bli bedre på i 2012.

Konklusjonene er at:

- 79 % av Brukere fra AB, APS, og VTA er fornøyd med tiltakene
- 72% mener at de har fått en bedre livskvalitet med å være i tiltaket.
- 73 % av Interessepartene er fornøyd med Mjåvann Arbeidstreningssenter.
- 75 % av de ansatte er fornøyd med Mjåvann Arbeidstreningssenter som arbeidsplass.

Se for øvrig: Vedlegg 1, 2 og 3.

I året som kommer er det et satsningsområde å få nye oppdrag til verkstedet, å få eksterne arbeidsplasser for enkelte på VTA. Det er et mål at de ansatte skal få god og faglig nyttig opplæring og informasjon. Det er et mål at de skal få positive tilbakemeldinger og oppleve at de har medvirkning på utvikling av arbeidsplassen sin.

Mjåvann, 13.03.12

Jan Nordstokkå  
Konst.daglig leder



Vedlegg 1:

**Årsstatistikk for Stiftelsen Mjøvann Arbeidstreningssenter avd APS 2012.****Henvisning til APS:**

Godkjente plasser pr. 01.01.12	16
Faktiske plasser pr. 31.12.12	17
Antall arbeidsledere + merkantilt ansatte	6 arbeidsleder totalt 3,4 fulle stillinger 2 eksterne arbeidsledere fra samarbeidsbedrift (deler av året) 2 merkantile totalt 1 full stilling
Timelønnet spesialkompetanse	1

**2. Gjennomstrømning i tiltaket:**

Antall deltakere i tiltaket pr. 01.01.2012	25
+ Inntak i løpet av året	12 (+ 5 under 8 uker)
- Antall sluttet i løpet av året	19
= Antall deltakere pr. 31.12.11	18
Hvorav kvinner	10

**3. Antall deltakere som har sluttet i APS etter årsak:**

Fordeling etter sluttårsak	Antall	Hvorav kvinner
Ordinært arbeid (formidling) + VTO	6+2=8	3+2=5
AMB		
AB	4	3
ASVO		
Utdanning		
<b>Sum aktive tiltak</b>	12	8
Hjemme uten spesielt tilbud	2	
Institusjonsplassering		
Annen behandling	2	1
Anbefalt uføretrygd	3	1
<b>Sum passive tiltak</b>	7	2

**4. Varighet i APS for personer som har sluttet i tiltaket i løpet av året:**

under 2 mnd       3 – 8 mnd.       9 – 24 mnd.       25 - 36 mnd.

**5. Deltakernes alder:**

	Alder på deltakere i APS Pr. 31.12.11	Alder på deltakere i APS som sluttet i løpet av året
Under 20 år:		
21 – 40 år	6	14
over 41 år:	12	5

**6. Hoveddiagnosegrupper for deltakere i APS (som er sluttet i løpet av året):**

Psykiske lidelser:	4	PU:	
Rusmisbruk:	5	Annet:	5
Muskel og skjelettlidelser:	5	Totalt (jfr. pkt. 2.):	<b>19</b>

Vedlegg 2: Årsstatistikk for Stiftelsen Mjøvann Arbeidstreningssenter, avd AB 2012  
**Årsstatistikk for Stiftelsen Mjøvann Arbeidstreningssenter**  
**avdeling AB 2012**

**1. Henvisning til AB:**

<b>Godkjente plasser pr. 01.01.12</b>	<b>48</b>
Faktiske brukere pr. 01.01.12	41
Faktiske brukere pr. 31.12.12	46
Antall tilretteleggere	4

**2. Gjennomstrømning i tiltaket:**

Antall deltakere i tiltaket pr. 01.01.12	41
+ Inntak i løpet av året	35 = <b>76 personer</b>
- Antall sluttet i løpet av året	28
= Antall deltakere pr. 31.12.12	48
Andel kvinner pr. 31.12.12	26

**3. Antall deltakere som har sluttet i AB etter årsak/skrevet ut: 28 personer**

Fordeling etter sluttårsak	Antall	Hvorav kvinner
Jobb (med eller uten lønnstilskudd), VTO	20	6
Aktive løsninger (utdanning, div. attføringsløp)	1	0
Annet (Militærtj, syk, rehab, div pensj, inst, flyttet)	7	5
<b>Sum</b>	<b>28</b>	<b>11</b>

**4. Varighet i AB for personer som har sluttet i tiltaket i løpet av året:**

under 2 mnd  2 – 8 mnd.  9 – 24 mnd.  25 – 36 mnd.

**5. Deltakernes alder:**

	Alder på deltakere i AB Pr. 31.12.12	Alder på deltakere i AB som sluttet i løpet av året
Under 20 år:	0	0
20 – 40 år:	28	17
over 41 år	20	11

**6. Hoveddiagnosegrupper for deltakere i AB (inne pr.31.12.11 + utskrevet i løper av året)**

Tyngre psykiske lidelser (Psykosar, schizofreni, manisk depressiv)	1	Lærevansker	6
Lettere psykiske lidelser (angstlidelser, depresjoner)	24	Bevegelseshemmet (CP, lammelser etc.)	1
Muskel, skjelettlidelser (Fibromyalgi, rygg, arm, skulder m.m.)	31	Rus	9
Språk/kultur	1	Asperger, tourette	3

Vedlegg 3:

## Resultat: Formidling, Spørreundersøkelser, Måloppnåelse.

Mjåvann Arbeidstreningssenter har foretatt Spørreundersøkelser hos Brukere, ansatte, og Interesseparter.

Som indikatorer er brukt: Kundetilfredshet, ansattes tilfredshet og brukertilfredshet.

Spørreundersøkelsen for Brukere har bestått av 6 spørsmål, og er besvart på en skala fra 1 til 5 hvor fornøyd de er. Undersøkelsen har vært foretatt ved følgende tiltak ved Mjåvann

Arbeidstreningssenter:

Tiltaket APS:	Sendt ut 10 Spørreundersøkelser.	Svarprosent på 100 %
Tiltaket VTA:	Sendt ut 5 Spørreundersøkelser.	Svarprosent på 100 %
Tiltaket AB:	Sendt ut 50 Spørreundersøkelser.	Svarprosent på 90 %

På følgende spørsmål til Brukerne:

"I hvilken grad synes du at "Mjats" har bidratt til å bedre din livskvalitet?, har 74 % svart grad 4 eller 5. (Meget godt eller Svært godt)

"I hvilken grad er du totalt sett fornøyd med hele tilbudet/oppholdet ved "Mjats?", har 80 % svart grad 4 eller 5. (Meget godt eller Svært godt)

Spørreundersøkelsen til Interesseparter har bestått av 7 spørsmål, og er besvart på en skala fra 1 til 5 hvor fornøyd de er. Det har vært sendt ut 16 spørreundersøkelser og svarprosenten er 100 %. Undersøkelsen viser at når alle 7 spørsmålene måles, så er 95 % fornøyd. (svar 4 og 5 på skalaen, Meget godt eller Svært godt ). Dette er en forbedring fra 2011.

Undersøkelsen ved "Halvårsoppfølging" for VTA-brukere har omfattet alle 7, men i denne rapporten har vi bare tatt med resultater fra de 5 som er skrevet inn i tiltaket.

I "Halvårsoppfølgingen" spørres det om hvilken betydning jobben har for en positiv utvikling av livssituasjon/livskvalitet. På en skala hvor 1=Ingen betydning og 6= Helt avgjørende, har 5 brukere svart 5 og 6 på skalaen.

Resultatet ved "Halvårsoppfølgingen", og "Spørreundersøkelsen for brukere" viser at alle på VTA har fått en bedre livskvalitet ved å være på Mjåvann Arbeidstreningssenter, og at de er fornøyd med oppholdet her, men i enkelte kan tenke seg å jobbe litt i ekstern bedrift.

Spørreundersøkelsen til ansatte har bestått av 8 spørsmål hvor svarene har vært delt inn i en skala fra 1 til 5, hvor 1 er "i liten grad" og 5 er "svært godt". Av 10 utleverte spørreundersøkelser er svarprosenten 100%.

Når alle 8 spørsmålene måles, viser undersøkelsen at 91 % er fornøyd (svar 4 og 5 på skalaen). Dette er en økning fra 2011.

### Resultat av formidling for AB, APS og VTA ved utskrivning i 2012:

Videre til jobb:	AB	APS	Totalt
Antall brukere ut av tiltaket	28	19	47
Antall brukere til ordinært arbeid (inkl VTO)	20	8	28
% brukere videre til jobb	71 %	42 %	60 %

Videre til annet:	AB	APS	Totalt
Antall brukere ut av tiltaket	28	19	47
Antall brukere til ordinært arbeid (inkl VTO)	8	7	15
% brukere videre til jobb	28 %	37 %	32 %

**Konklusjon:**

Spørreundersøkelsen viser bl.a at

- 80 % av brukerne fra AB, APS og VTA er fornøyde med tiltakene de har deltatt i ved Mjåvann Arbeidstreningssenter
- 75 % av brukerne oppgir at de har fått en bedre livskvalitet ved å være innskrevet her
- 95 % av interessepartene er fornøyd med Mjåvann Arbeidstreningssenter.
- 91 % av de ansatte er fornøyde med Mjåvann Arbeidstreningssenter som arbeidsplass.

Det er alltid rom for forbedringer, og vi bør jobbe videre med

- At VTA brukere kan få jobb eller hospiteringsplass i eksterne bedrifter
- At de ansatte kan få faglig påfyll, informasjon og tilbakemeldinger
- At de ansatte kan være med å utvikle Mjåvann Arbeidstreningssenter til en god arbeidsplass.

Vedlegg 4: Årsregnskap

# **ÅRSREGNSKAP 2012**

**STIFTELSEN MJÅVANN  
ARBEIDSTRENINGSSENTER**

**Org.nr. 968 583 301**

## MJÅVANN ARBDEIDSTRENINGSSENTER

	Regnskap 31.12.2012	Regnskap 31.12.2011
<b>DRIFTSINNETEKTER</b>		
Salgsinntekt, avgiftspliktig	689730	597813
Salgsinntekt, avgiftsfritt	166142	130000
Offentlig tilskudd/refusjon	6368024	6626527
Offentlig refusjon vedr. arbeidskraft	356898	664031
Annen driftsrelatert inntekt	0	0
<b>SUM DRIFTSINNETEKTER</b>	<b>7580794</b>	<b>8018371</b>
<b>DRIFTSKOSTNADER</b>		
Varekostnad	304401	297525
Lønn til ansatte	4247134	3810013
Feriepenger	525449	464818
Fordel i arbeidsforhold	18918	17246
Annen oppgavepliktig godtgjørelse	0	0
Arbeidsgiveravgift og pensjonskostnad	1453293	989830
Annen personalkostnad	172493	263919
Av- og nedskrivning	205025	215059
Kostnad lokaler	877921	865639
Leie maskiner, inventar o.l.	3438	0
Verktøy, inventar, driftsmaterialer	422850	664601
Reperasjon og vedlikehold	197075	176868
Fremmed tjeneste	135382	234226
Kontorkostnad, trykksak o.l.	56829	102446
Telefon, porto o.l.	81436	84517
Kostnad transportmidler	33991	24153
Kostnad og godtgj. for reise, diett, bil o.l.	133850	64922
Salgs-, reklame- og representasjonskostn.	8610	0
Kontingent og gave	44117	39108
Forsikringspremie, garanti- og servicekostnad	27655	24479
Annen kostnad	12212	7812
Tap o.l.	7931	0
<b>SUM DRIFTSKOSTNADER</b>	<b>8932173</b>	<b>8312687</b>
<b>DRIFTSRESULTAT</b>	<b>1351379</b>	<b>294316</b>
<b>FINANSPOSTER</b>		
Finansinntekt	23946	38301
Renteutgifter	0	0
<b>SUM FINANSPOSTER</b>	<b>23946</b>	<b>38301</b>
<b>EKSTRAORDINÆRE POSTER</b>		
Ekstraordinære kostnader	0	0
<b>SUM EKSTRAORDINÆRE POSTER</b>	<b>0</b>	<b>0</b>
<b>ÅRETS UNDERSKUDD/FJORÅRETS UNDERSK.</b>	<b>1327432</b>	<b>256015</b>

## MJÅVANN ARBEIDSTRENINGSENTER

	Balanse 31.12.2012	Balanse 31.12.2011
<b>EIENDELER</b>		
<b>ANLEGGSMIDLER</b>		
Biler - Note 2	111300	148400
Maskiner - Note 2	11790	23590
Utstyr kjøkken - Note 2	0	0
Endring av lokaler - Note 2	107098	165298
Verktøy - Note 2	0	9094
EDB-utstyr - Note 2	23433	112264
Kontorutstyr - Note 2	0	0
<b>SUM ANLEGGSMIDLER</b>	<b>253621</b>	<b>458646</b>
<b>OMLØPSMIDLER</b>		
Lagerbeholdn. Materialer - Note 3	18397	12990
Lagerbeholdn. Ferdigvare - Note 3	43260	105429
Kundefordringer - Note 1	147991	100965
Forskudd lønn	0	0
Andre kortsiktige fordringer	318971	404085
Lån bruker	22549	17617
Depositum husleie	66412	65080
Forskuddsbetalt kostnad	0	0
Kontantkasse	1167	441
Bank, drift	614259	1619410
Bank, kasse 3000.10.62235	10438	22223
Bank, skatt	175786	203556
<b>SUM OMLØPSMIDLER</b>	<b>1419228</b>	<b>2551795</b>
<b>SUM EIENDELER</b>	<b>1672850</b>	<b>3010442</b>
<b>GJELD OG EGENKAPITAL</b>		
<b>EGENKAPITAL</b>		
Grunnkapital	200000	200000
Egenkapital pr. 01.01	1751619	2007634
Årets underskudd	1327432	256015
<b>SUM EGENKAPITAL 31.12</b>	<b>624186</b>	<b>1951619</b>
<b>KORTSIKTIG GJELD</b>		
Leverandørgjeld	91442	217417
Forskuddstrekk skatt	175186	202956
Annen kortsiktig gjeld	2174	0
Oppgjørskonto merverdiavgift	32809	14880
Arbeidsgiveravg. til folketr.	220596	155536
Avsatte feriepenger	526457	468034
<b>SUM KORTSIKTIG GJELD</b>	<b>1048664</b>	<b>1058823</b>
<b>SUM GJELD OG EGENKAPITAL</b>	<b>1672850</b>	<b>3010442</b>

Kristiansand, den 6/3. 2013

Amfinn Grimstad

Jon A. Sævi  
 Roger Samuelsen  
 Jon Nartstøll

**MJÅVANN ARBEIDSTRENINGSSENTER**

Noter til regnskapet 2012.

Generell note

- \* Årsregnskapet er satt opp i samsvar med regnskapslovens bestemmelser. Det er utarbeidet etter norske regnskapsstandarder.
- \* Daglig leders lønn utgjorde kr.521493 Pensjon kr. 10447.
- \* Honorarer til revisjon(revisor) kr. 4.375,00.

Note 1 Kundefordringer

Kundefordringene er vurdert til nominell verdi med fradrag for reelle tap.

Note 2 Anleggsmidler

	<b>Biler</b>	<b>Maskiner</b>	<b>Verktøy</b>	<b>EDB</b>	<b>Lokaler</b>	<b>Totalt</b>
Anskaffelseskost pr. 01.01.11	185500	35390	27280	246243	560981	1055394
Tilgang 2011	0	0	0	20250	0	20250
Anskaffelseskost pr. 31.12.11	185500	35390	27280	266493	560981	1075644
Akk. avskrivning pr. 01.01.11	37100	11800	18186	154229	395683	616998
Avskrivning 2011	37100	11800	9094	88831	58200	205025
Bokført verdi 31.12.11	111300	11790	0	23433	107098	253621

Note 3

Varebeholdningen er verdsatt til kostpris.

Vedlegg

- Revisors beretning for 2012





VEST-AGDER FYLKESKOMMUNE

*en drivkraft for utvikling*

Fylkesrevisjonen

Vår dato  
5/3-2013  
Deres dato

Vår referan  
07/13-216-  
Deres refer

Til styret i stiftelsen Mjåvann Arbeidstreningssenter

## REVISORS BERETNING FOR 2012

### Uttalelse om årsregnskapet

Vi har revidert årsregnskapet for stiftelsen Mjåvann Arbeidstreningssenter, som består av balanse per 31. desember 2012, resultatregnskap som viser et underskudd på kr 1 327 432, for regnskapsåret avsluttet per denne datoen, og en beskrivelse av vesentlige anvendte regnskapsprinsipper og andre noteopplysninger.

#### *Styret og daglig leders ansvar for årsregnskapet*

Styret og daglig leder er ansvarlig for å utarbeide årsregnskapet og for at det gir et rettvis bilde i samsvar med regnskapslovens regler og god regnskapsskikk i Norge, og for slik int kontroll som styret og daglig leder finner nødvendig for å muliggjøre utarbeidelsen av et årsregnskap som ikke inneholder vesentlig feilinformasjon, verken som følge av mislighet eller feil.

#### *Revisors oppgaver og plikter*

Vår oppgave er å gi uttrykk for en mening om dette årsregnskapet på bakgrunn av vår revisjon. Vi har gjennomført revisjonen i samsvar med lov, forskrift og god revisjonsskikk i Norge, herunder International Standards on Auditing. Revisjonsstandardene krever at vi etterlever etiske krav og planlegger og gjennomfører revisjonen for å oppnå betryggende sikkerhet for at årsregnskapet ikke inneholder vesentlig feilinformasjon.

En revisjon innebærer utførelse av handlinger for å innhente revisjonsbevis for beløpene og opplysningene i årsregnskapet. De valgte handlingene avhenger av revisors skjønn, herunder vurderingen av risikoene for at årsregnskapet inneholder vesentlig feilinformasjon, enten i skyldes misligheter eller feil. Ved en slik risikovurdering tar revisor hensyn til den interne kontrollen som er relevant for stiftelsens utarbeidelse av et årsregnskap som gir et rettvis bilde. Formålet er å utforme revisjonshandlinger som er hensiktsmessige etter omstendighetene, men ikke for å gi uttrykk for en mening om effektiviteten av stiftelsens interne kontroll. En revisjon omfatter også en vurdering av om de anvendte regnskapsprinsippene er hensiktsmessige og om regnskapsestimatene utarbeidet av ledelse rimelige, samt en vurdering av den samlede presentasjonen av årsregnskapet.

Etter vår oppfatning er innhentet revisjonsbevis tilstrekkelig og hensiktsmessig som grunn for vår konklusjon.

#### *Konklusjon*

Etter vår mening er årsregnskapet avgitt i samsvar med lov og forskrifter og gir et rettvis bilde av den finansielle stillingen til stiftelsen Mjåvann Arbeidstreningssenter per 31.12.2012 og av resultatet for regnskapsåret som ble avsluttet per denne datoen i samsvar med regnskapslovens regler og god regnskapsskikk i Norge.

### Uttalelse om øvrige forhold

#### *Konklusjon om årsberetningen*

Basert på vår revisjon av årsregnskapet som beskrevet ovenfor, mener vi at opplysningene i årsberetningen om årsregnskapet, forutsetningen om fortsatt drift og forslaget til dekning av tap er konsistente med årsregnskapet og er i samsvar med lov og forskrifter.

#### *Konklusjon om registrering og dokumentasjon*

Basert på vår revisjon av årsregnskapet som beskrevet ovenfor, og kontrollhandlinger vi har funnet nødvendig i henhold til internasjonal standard for attestasjonsoppdrag (ISAE) 3000 «Attestasjonsoppdrag som ikke er revisjon eller begrenset revisjon av historisk finansiell informasjon», mener vi at ledelsen har oppfylt sin plikt til å sørge for ordentlig og oversiktlig registrering og dokumentasjon av stiftelsens regnskapsopplysninger i samsvar med lov og god bokføringsskikk i Norge.

#### *Konklusjon om forvaltning*

Basert på vår revisjon av årsregnskapet som beskrevet ovenfor, og kontrollhandlinger vi har funnet nødvendige i henhold til internasjonal standard for attestasjonsoppdrag (ISAE) 3000, mener vi stiftelsen er forvaltet i samsvar med lov, stiftelsens formål og vedtektene for øvrig.

Kristiansand 5.mars 2013



Terje Osnes  
fylkesrevisor